

东海证券第三方存管单客户多银行服务 客户操作指南

目录

第一章 单客户多银行服务概述.....	2
一、 服务简介.....	2
二、 服务优势.....	2
第二章 柜台业务办理指南.....	3
一、 单客户多银行服务开通.....	3
二、 主资金账户变更.....	4
三、 单客户多银行服务撤销.....	4
四、 其他业务.....	4
第三章 网上交易系统操作指南.....	5
一、 通达信超强版网上交易系统.....	5
二、 同花顺网上交易系统.....	8

第一章 单客户多银行服务概述

一、 服务简介

单客户多银行服务是东海证券提供的方便客户交易结算资金多银行渠道管理的一种服务方式。该服务方式下，投资者在我公司开立一组（不超过 5 个）资金账户，且每个资金账户与一个存管银行建立第三方存管关系，进而通过银证转账与资金账户间的资金划转实现多银行渠道资金管理，方便证券交易。

单客户多银行服务中，引入了主资金账户、辅助资金账户的概念。主资金账户是投资者在东海证券开立的用于证券交易与资金转账的账户，每个投资者只能开立 1 个；辅助资金账户是投资者在东海证券开立的仅用于资金转账的账户，该账户与主资金账户间可进行资金划转，且辅助资金账户间禁止直接资金划转，每个投资者最多可开立 4 个。

二、 服务优势

对于投资者来说，单客户多银行服务具有以下优势：

1、方便投资者转入不同存管银行的资金用于证券交易，同时也方便投资者将证券交易资金转出至不同存管银行。

2、现行单客户单银行存管下，投资者变更存管银行费时费力；若开通单客户多银行服务，可最多签约 5 家存管银行，省却了变更存管银行之烦。

3、若有存管银行技术系统出现故障，投资者可及时通过其他存

管银行转入证券投资资金，降低了资金存取的系统性风险。

第二章 柜台业务办理指南

一、 单客户多银行服务开通

1、个人投资者，必须本人前往开户营业部现场办理，并提交以下材料：

◆中华人民共和国居民身份证原件及复印件。若持第一代居民身份证的，还须提供居民户口簿、护照、机动车驾驶证、社会保障卡、户籍所在地公安机关出具的身份证明文件之一作为补充身份证明材料；

◆证券账户卡原件及复印件（若有）；

◆填妥的《单客户多银行服务协议》；

◆填妥的《客户交易结算资金银行存管协议书》。

机构投资者，必须经办人前往开户营业部现场办理，并提交以下材料：

◆经最新年检的工商营业执照及复印件；

◆证券账户卡原件及复印件（若有）；

◆法定代表人授权委托书（法定代表人签字并加盖公章）；

◆经办人中华人民共和国居民身份证原件；

◆填妥的《单客户多银行服务协议》；

◆填妥《客户交易结算资金银行存管协议书》。

2、投资者开立的第一个资金账户为主资金账户，其他新开立的资金账户为辅助资金账户。

3、柜员为投资者办理三方存管银行预指定后，投资者前往存管银行办理成功确认手续后，单客户多银行服务即开通。

二、 主资金账户变更

1、投资者须携带有效身份证明文件（要求同单客户多银行服务开通）、证券账户卡等材料前往开户营业部现场办理主资金账户变更手续。

2、存在以下情形的禁止变更主资金账户：申请当日有委托；申请当日有未交收资金或证券；主资金账户与拟变更的辅助资金账户未存管签约、状态异常、控制属性不一致等。

三、 单客户多银行服务撤销

1、投资者必须携带有效身份证明文件（要求同单客户多银行服务开通）前往开户营业部现场办理撤销存管银行与注销辅助资金账户手续。

2、撤销存管银行时须保证资金账户中余额为 0，没有任何资金类交易变动发生，且对应资金账户不存在状态异常（冻结等）情况。

3、办理辅助资金账户结息手续后，将资金账户所有资金转至银行账户，并成功撤销存管银行后，便可在下一交易日注销辅助资金账户。所有辅助资金账户注销后，单客户多银行服务便自动撤销。

四、 其他业务

客户信息修改、密码修改等业务，均根据现有第三方存管业务规则办理。

第三章 网上交易系统操作指南

一、 通达信超强版网上交易系统

登录东海龙网 (<http://www.longone.com.cn>) “行情交易—软件下载”中下载最新通达信超强版进行安装。



1、资金划拨

【银证转账】



菜单功能：实现资金在银行账户与资金账户间的划转。

操作：登录网上交易系统后，进入“银证业务—银证转账”菜单，选择转账方式（银行转证券、证券转银行）、转账银行，输入资金密码、转账金额，点击“转账”，完成委托申请。

注意：证券转银行时，转出金额不能超过资金账户可取余额，否则网上交易系统弹出余额不足的相关提示。

【资金转账】

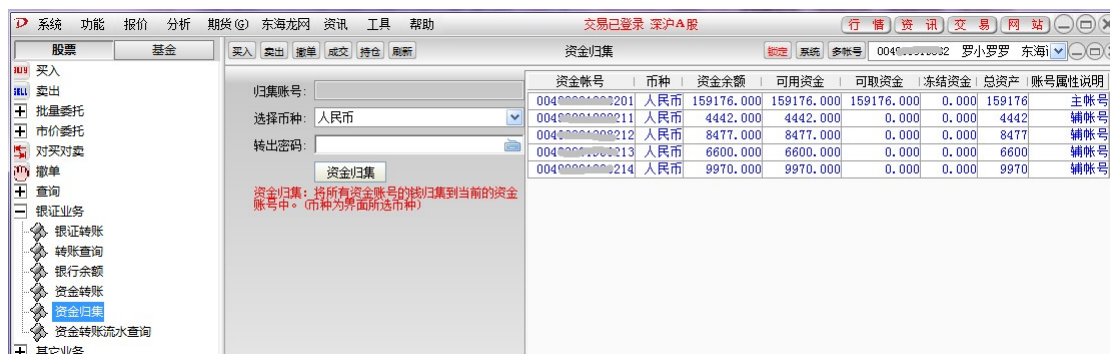


菜单功能：实现主资金账户与辅助自资金账户间的资金划转。

操作：登录网上交易系统后，进入“银证业务—资金转账”菜单，选择转出账号、转入账号，输入转账金额，点击“转账”，即可完成资金从转出资金账户划转到转入资金账户的资金划转申请。

注意：转账金额不能超过转出账户的可划转金额，否则网上交易系统弹出余额不足的相关提示；辅助资金账户间禁止资金转账。

【资金归集】



菜单功能：实现一步将所有辅助资金账户的资金归集到主资金账

户。

操作：登录网上交易系统后，进入“银证业务—资金归集”菜单，输入资金密码，点击“资金归集”，即可完成所有辅助资金账户资金归集到主资金账户的申请。

2、资金查询

【转账查询】



菜单功能：查询与所选存管银行间发生的所有银证转账的明细流水，包括转账日期、转账时间、转账金额、银行余额等。

操作：登录网上交易系统，进入“银证业务—转账查询”菜单，右上方选择存管银行，选择起止日期，点击“查询”即可。

【资金转账流水查询】

成交日期	成交时间	买卖标志	发生金额	剩余金额	摘要	币种
20110601	16:18:01	支出	-3000.000	185665.000	资金账号间转账\资金转入帐户:0040000000012	人民币
20110601	16:18:01	收入	3000.000	3000.000	资金账号间转账\资金由帐户:0040000000001转入	人民币
20110601	16:18:08	支出	-5477.000	180188.000	资金账号间转账\资金转入帐户:00400000000212	人民币
20110601	16:18:08	收入	5477.000	8477.000	资金账号间转账\资金由帐户:0040000000001转入	人民币
20110601	16:18:21	支出	-4442.000	175746.000	资金账号间转账\资金转入帐户:00400000000211	人民币
20110601	16:18:21	收入	4442.000	4442.000	资金账号间转账\资金由帐户:0040000000001转入	人民币
20110601	16:18:28	支出	-6600.000	169146.000	资金账号间转账\资金转入帐户:00400000000213	人民币
20110601	16:18:28	收入	6600.000	6600.000	资金账号间转账\资金由帐户:00400000000201转入	人民币
20110601	16:18:35	支出	-9970.000	159176.000	资金账号间转账\资金转入帐户:00400000000214	人民币
20110601	16:18:36	收入	9970.000	9970.000	资金账号间转账\资金由帐户:00400000000201转入	人民币

菜单功能: 查询主资金账户与辅助资金账户间的资金划转明细流水。

操作: 登录网上交易系统, 进入“银证业务—资金转账流水查询”菜单, 选择起止日期, 点击“查询”即可。

【余额查询】

通达信网上交易系统查询各资金账户余额可通过如下操作实现: 登录网上交易系统, 进入“银证业务—资金转账”菜单, 或者进入“银证业务—资金归集”菜单, 在界面的右方均会显示各资金账户的资金账户余额、可用资金余额、可取资金余额、冻结资金及总资产。

二、 同花顺网上交易系统

登录东海龙网 (<http://www.longone.com.cn>) “行情交易—软件下载”中下载新版同花顺进行安装。



1、资金划拨

【银证转账】

银证转账

转账方向: 银行 -> 券商

转账币种: 人民币

转入帐户: 0040...201 (光大)

资金密码: [输入框]

银行密码: [输入框]

转账金额: [输入框]

银行资金: 0.00

查询银行资金 (Q) 转账 (Z)

菜单功能：实现资金在银行账户与资金账户间的划转。

操作：登录网上交易系统后，进入“银证业务—银证转账”菜单，选择转账方向（银行转证券、证券转银行）、转账银行，输入资金密码、转账金额，点击“转账”，完成委托申请。

注意：证券转银行时，转出金额不能超过资金账户可取余额，否则网上交易系统弹出余额不足的相关提示。

【资金内转】

资金内转

转账币种: 人民币

转出帐户: *0040...0211 (光大)

转入帐户: 0040...0211 (光大)

资金密码: [输入框]

调拨金额: [输入框]

确定 (S)

资金帐户	货币单位	资金余额	冻结金额	可用金额	可取金额	总市值	总资产	实际金额	银行代码	银行名称	是否主帐号	可转资金
*0040...0201 (光大存管)	人民币	159176.000	0.000	159176.000	159176.000	0	159176.00	159176.00	6214	光大存管	主帐号	159176.000
0040...0211 (兴业存管)	人民币	4442.000	0.000	4442.000	0.000	0	4442.00	4442.00	3114	兴业存管		4442.000
0040...0212 (华夏存管)	人民币	8477.000	0.000	8477.000	0.000	0	8477.00	8477.00	3114	华夏存管		8477.000
0040...0213 (民生存管)	人民币	6500.000	0.000	6500.000	0.000	0	6500.00	6500.00	3114	民生存管		6500.000
0040...0214 (工行存管)	人民币	9970.000	0.000	9970.000	0.000	0	9970.00	9970.00	3114	工行存管		9970.000

菜单功能：实现主资金账户与辅助资金账户间的资金划转。

操作：登录网上交易系统后，进入“银证业务—资金内转”菜单，选择转出账号、转入账号，输入资金密码、调拨金额，点击“确定”，即可完成资金从转出资金账户划转到转入资金账户的资金划转申请。

注意：转账金额不能超过转出账户的可划转金额，否则网上交易系统弹出余额不足的相关提示；辅助资金账户间禁止资金转账。

【资金归集】

资金帐户	货币单位	资金余额	冻结金额	可用金额	可取金额	总市值	总资产	实际金额	银行代码	银行名称	是否主帐号	可转资金
*004000000000201(光大存管)	人民币	159176.000	0.000	159176.000	159176.000	0	159176.00	159176.00	GDTX	光大存管	主帐号	159176.000
004000000000211(兴业存管)	人民币	4442.000	0.000	4442.000	0.000	0	4442.00	4442.00	XYTH	兴业存管		4442.000
004000000000212(华夏存管)	人民币	8477.000	0.000	8477.000	0.000	0	8477.00	8477.00	HXTH	华夏存管		8477.000
004000000000213(民生存管)	人民币	6600.000	0.000	6600.000	0.000	0	6600.00	6600.00	MSTH	民生存管		6600.000
004000000000214(工行存管)	人民币	9970.000	0.000	9970.000	0.000	0	9970.00	9970.00	GSTH	工行存管		9970.000

菜单功能：实现一步将所有辅助资金账户的资金归集到主资金账户。

操作：登录网上交易系统后，进入“银证业务—资金归集”菜单，先点击“刷新资金”，再点击“买入资金归集”，即可完成所有辅助资金账户资金归集到主资金账户。

2、资金查询

【转账流水】



菜单功能：查询与存管银行间发生的所有银证业务的明细流水，包括委托日期、转账金额、资金余额等。

操作：登录网上交易系统，进入“银证业务—转账流水”菜单，选择起止日期，点击“查询”即可。

【资金明细】



菜单功能：查询各个资金账户的银证转账与资金内转明细流水。

操作：登录网上交易系统，进入“银证业务—资金明细”菜单，选择起止日期，点击“查询”即可。