

东海 Tradestation 系统 基本功能介绍

一、操作界面

东海证券量化小组编辑

(V2018. 2. 22)

目录

1. TS Today (快速启用)	3
2. 桌面.....	3
3. 工作区和窗口.....	5
4. 命令行与宏.....	9
5. 备份和恢复.....	11
6. 帮助.....	12

东海证券量化小组

1. TS Today (快速启用)

登录成功后，默认进入“快速启用”界面，帮助您快速打开工作区、获取学习资料与服务支持。
界面结构图如下。



平台根据常见的应用场景配置了数个默认工作区，您可以通过点击“推荐工作区”模块中相应的图标快速打开。

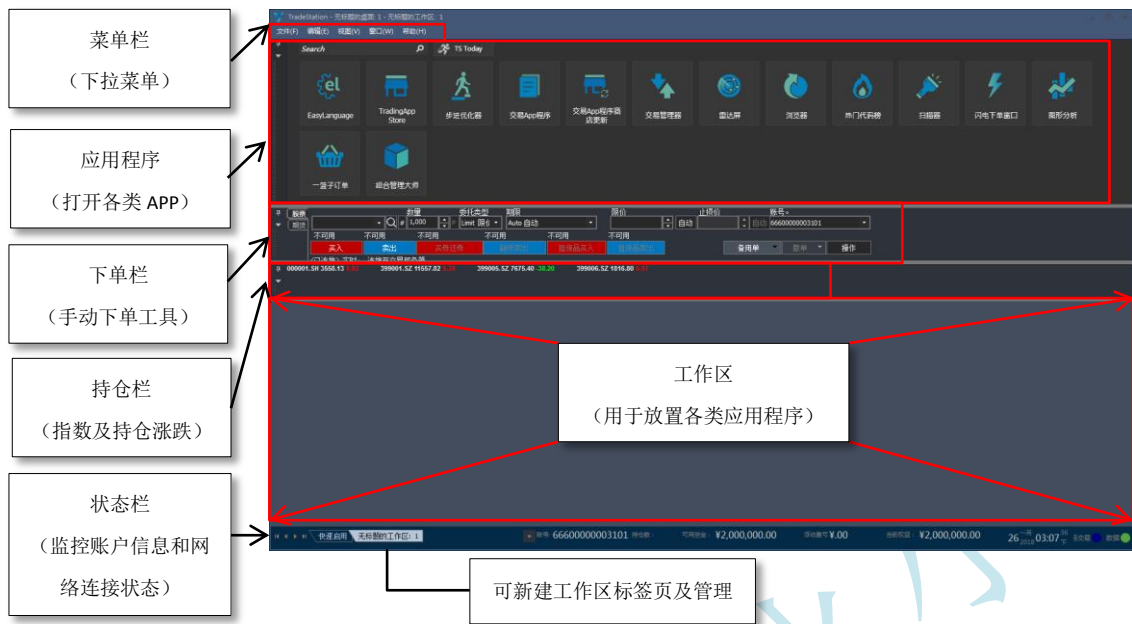
最近打开的工作区也将保存在界面左下方，方便用户及时一键开启。还可以点击“+”图标快速新建空白工作区，进行自主配置。

2. 桌面

TradeStation 平台可创建多个程序主体，我们称每个程序主体的展示界面为桌面（即用户的操作界面）。

2.1 桌面组件

TradeStation 平台的各桌面组件如下图所示



- **菜单栏：** 下拉菜单根据当前选定窗口而变化，用来访问常用功能设置及窗口相关功能。
- **下单栏：** 用于在各资产类别的账户中手动提交各类委托。
- **持仓栏：** 显示大盘指数和账户持仓的状态。
- **交易应用程序：** 通过单击鼠标在平台上启动新窗口或交易应用等。
- **状态栏：** 位于操作界面底部，提供账户当前的资金信息以及网络连接状态。它还用于快速锁定或解锁下单栏和订单宏。通过双击或右键状态栏中的“交易（或模拟）”和“数据”标签可以切换连接和断开状态，交易和数据状态通过不同的标签底色来显示。
- **工作区：** TradeStation 桌面内的自定义区域，用于创建并显示“图形分析”、“雷达屏”等应用窗口。

2.2 多屏操作

东海 TradeStation 平台支持多屏操作，您可以将每个桌面置于不同的屏幕中。

您在安装东海 TradeStation 时，安装程序将识别与计算机连接的所有显示屏并让您选择用于东海 TradeStation 的显示屏数量。此后，东海 TradeStation 在打开时会自动创建相应数量的新桌面。

要创建其他 TradeStation 桌面，请点击菜单栏“文件 - 桌面 - 新建桌面”。新桌面应在可用显示屏上自动打开。如果它在错误的显示屏上打开，点击位于桌面右上角的“最小化”与“关闭”按钮之间的“向下还原”按钮，然后拖动桌面的标题栏至所需的显示屏。

您可以根据需要尽可能多地打开其他桌面。还可以保存包含相关工作区的桌面，以便您根据需要打开相应的桌面。具体操作如下：

文件 - 桌面 - 保存桌面

文件 - 桌面 - 将桌面另存为... 或

文件 - 桌面 - 保存全部桌面

要打开保存的桌面，请单击“文件 - 桌面 - 打开桌面...”菜单序列。与此桌面相关的所有工作区将打开。要关闭桌面，请单击“文件 - 桌面 - 关闭桌面”菜单序列或单击桌面右上角的“关闭”按钮。

2.3 桌面设置

桌面默认选项是全局设置，它们适用于 TradeStation 桌面上的所有工作区。这些设置允许您自定义 TradeStation 桌面和工作区选项。您可通过点击菜单栏“文件 - 默认选项 - TradeStation 桌面”打开设置窗口。

- **概述：** 使用此选项卡确定常规首选项，例如，调整窗口大小的选项、关闭窗口时的确认选项、联动按钮的窗口外观等。要启用设置，请单击复选框以添加选中标记。要禁用选项，请再次单击复选框以取消选中标记。
- **视图：** 在此选项卡中，您可以设置与窗口中标题栏相关的首选项以及它们在 TradeStation 桌面上的显示方式。
- **工作：** 使用此选项卡设置工作区属性，例如，当启动 TradeStation 时打开工作区的选项并可以设置显示工作区的数量。
- **性能：** 您可以在此处设置平台占用系统资源的配置，定义打开窗口的数量。
- **桌面栏：** 您可以在此处更改 EasyLanguage 打印日志、下单栏和滚动资讯窗口的首选项。
- **命令行：** 在此选项卡中，您可以设置与命令行相关的首选项，例如，在下拉菜单中显示的项目的数量、显示错误消息的位置。
- **交易时段：** 在此选项卡中，您可以设置要用于各资产类别的默认交易时段。您可以选择常规交易时段或创建自定义交易时段。
- **桌面：** 使用此选项卡设置启动 TradeStation 时桌面的显示方式和退出时桌面的关闭方式。
- **状态栏：** 在此选项卡中，您可以设置预警、常规设置和通知设置，以及“状态栏”的消息设置。
- **对话框：** 在此选项卡中，您可以设置首选项以确定当使用多屏操作时显示弹出对话框的位置。



3. 工作区和窗口

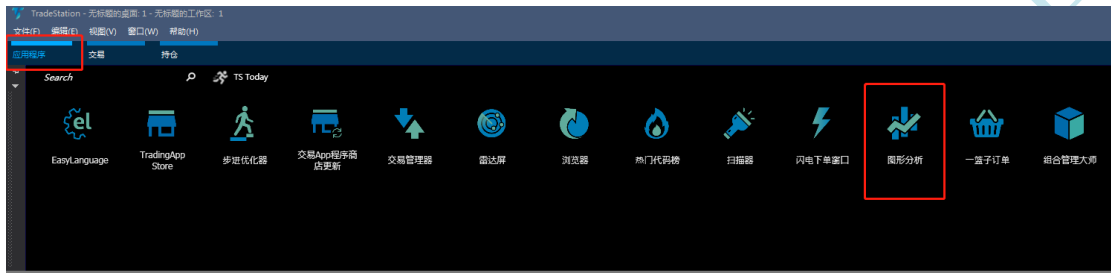
您可以将各交易应用根据需要排布在工作区中组合使用，我们可将工作区看成一个保存所放置窗

口位置和设置的文件。您可使用工作区查看、保存或重新打开一系列 TradeStation 窗口。

3.1 配置工作区

当您首次创建工作区时，它为空白工作区，您需依据个人喜好向工作区添加窗口（“图形分析”、“雷达屏”、“矩阵交易”等）。步骤如下：

第 1 步：在打开新的工作区后，上方的应用程序是默认展开的（如若没有展开，将鼠标移动至应用程序图标上即可展开），点选想要使用的应用程序（如图形分析等），将在工作区内打开程序窗口（点



选后应用程序栏默认自动隐藏)；



第 2 步：在工作区内，根据个人喜好设置交易应用程序并调整其窗口的大小和位置；

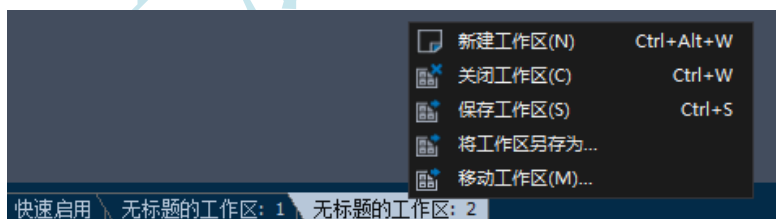
第 3 步：配置好工作区后，将工作区另存为*.tsw 文件，保存工作区内的所有配置（打开的窗口、指标及参数等），今后只要双击该 tsw 文件即可打开工作区。



您还可以创建并同时打开多个工作区，将在窗口底部显示，您可通过单击不同选项卡，随时在各工作区之间进行切换。（注：打开多个工作区后，您在各工作区的窗口中所设置的预警或激活的策略自动化交易都会正常运行。）

创建不同功能的工作区，有助于您整理不同的交易想法。您可创建由不同窗口组合成的工作区来同时查看或分析各种信息。您可根据功能创建专门用于监控、分析、交易或者自动化交易的工作区，也可根据不同资产类别创建专为股票或期货配置的工作区。

您可单击菜单栏“文件 - 工作区 - 新建工作区”创建新工作区，或在“文件 - 工作区”菜单中打开工作区、保存工作区、将工作区另存为...、保存所有工作区和移动工作区等。您可在将工作区另存为的时候对工作区进行重命名，或直接修改存储文件夹下“*.tsw”文件的名称。直接点击文件夹中的“*.tsw”文件，可打开实现保存好的工作区。



当然，您也可以通过右键单击任意工作区选项卡，快捷地在菜单中新建、关闭保存和移动工作区。而且，您还可以单击并拖动工作区

选项卡以更改其顺序。

3.2 管理窗口

您可在工作区中管理各个打开的窗口，如同在 Windows 操作系统的桌面中操作一样，您可以调整窗口的大小、移动、最大化或最小化窗口。

- 调整窗口大小
- 移动窗口
- 活动窗口

菜单栏和工具栏会根据所激活的窗口而变化。当在工作区打开多个窗口时，最后被选中的窗口为活动窗口，其标题栏的颜色比其他窗口的标题栏更深。同一时间只能有一个窗口处于活动状态。

- 最大化和最小化窗口

点击窗口右上角的“最大化”按钮可将窗口最大化，最大化的窗口将填充整个工作区，其他打开的窗口将被它覆盖；若要还原窗口至原始大小，请单击桌面右上角的第二列的“向下还原”按钮。

点击“最小化”按钮后，最小化窗口的标题在工作区底部显示。

点击菜单栏中的“窗口”可以查看工作区内窗口列表；单击任意窗口以还原并使其处于活动状态。

- 排列窗口

这是一个非常实用的功能，当一次性打开多个窗口时，您无需逐一调整窗口的大小和位置，可以通过点击菜单栏“窗口 - 全部排列”使得所有打开的窗口的大小和位置均匀地在整个工作区内排列。其他的排列方式为：**水平排列、垂直排列和层叠**。

- 复制并粘贴窗口

您可以在工作区内或工作区之间复制并粘贴窗口。复制窗口指令可完整地复制各应用窗口，包含代码设置、所插入的分析技术以及任何窗口格式的设置。粘贴窗口指令会将所复制的窗口置于当前工作区内。黏贴的窗口功能完全，并可以以相同的方式被修改或保存。复制窗口和粘贴窗口的指令可在顶部菜单栏“编辑”选项中或每个窗口的鼠标右键菜单中找到。

注：策略自动化在被粘贴的“图形分析”窗口中自动禁用。

3.3 窗口联动

窗口联动是一个非常实用的功能，它允许您关联多个窗口中的代码与周期间隔，实现它们的快速切换。窗口联动有两种类型：代码联动和周期联动。点击窗口标题栏中的“S”（代码）按钮或“I”（周期间隔）按钮可激活联动。打开时按钮会变成特定颜色，但您可以单击这些按钮中的下拉框以选择不同颜色并创建不同的联动组合。

- 代码联动

若代码在组合中的一个窗口中改变，该组内的其他窗口会自动切换至同样的代码。如下所示工作区中的四个窗口通过“**绿色局部代码联动**”。更改任意窗口中的代码将使所有其他窗口自动切换为相同

代码。



- **周期联动**

若周期间隔在组合中的一个窗口中改变，该组内的其他窗口会自动切换至同样的周期间隔。

- **局部联动和全局联动**

若联动都是在同一个工作区内进行的，在 TradeStation 里我们称之为“局部联动”。除了局部联动，您还可以设置“全局联动”将不同工作区或不同桌面里的窗口进行联动。

- **接收**

窗口联动中有一种特殊的形式，我们称之为接收。接收可以听取 TradeStation 窗口里的任何变化，其他窗口的代码或周期间隔变化，设置为接收的窗口也会相应变化。与之前的联动一样，接收也分为局部接收与全局接收。

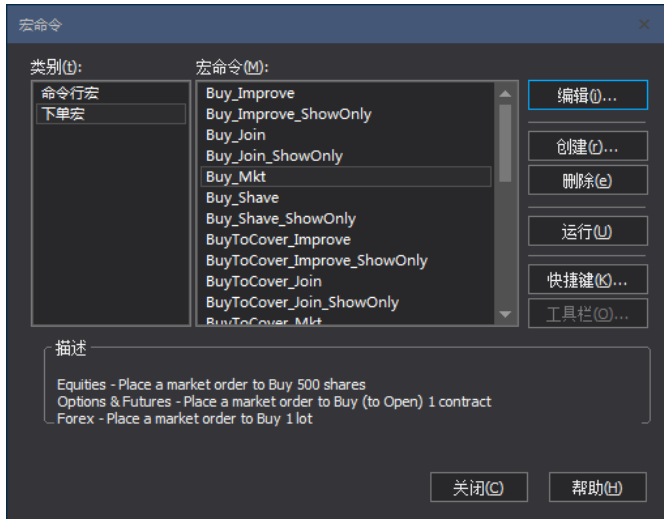
注：雷达屏始终都是“发令官”，改变与其联动的其他窗口不会改变雷达屏的代码和周期。

4. 命令行与宏

TradeStation 的“命令行”是控制 TradeStation 桌面、工作区以及窗口的中心指挥所。在 TradeStation 的 10 版本中，命令行默认被隐藏，而只需要敲击键盘上的任意字母或数字就能激活命令行。命令行使得在窗口中执行命令变得很简单：只需在命令行输入常规的命令，便可以执行。可以点击命令行向右的三角箭头，选择“其他命令”来查看所有命令行指令。命令行可接受以下类型的命令：



- **代码** - 在命令行中输入代码可插入或改变当前窗口中的代码。
- **周期&区间** - 用于改变当前窗口中数据的周期和数量。
- **操作** - “操作”命令可以访问菜单或者工具栏的操作。“操作”命令以句点 (.) 为前缀。



● **宏** - 宏是指由一条或者一系列命令组合在一起的，用来完成特定任务的单条命令。同样宏命令以句点 (.) 为前缀。

您可点击菜单栏“视图 - 快捷键 - 宏命令”，打开宏命令的设置菜单。此时，您将看到两类内置的宏命令：命令行宏和下单宏。命令行宏用于执行平台设置或其他命令行指令，下单宏可根据用户预先设置好的委托参数快速发送委托。

托。

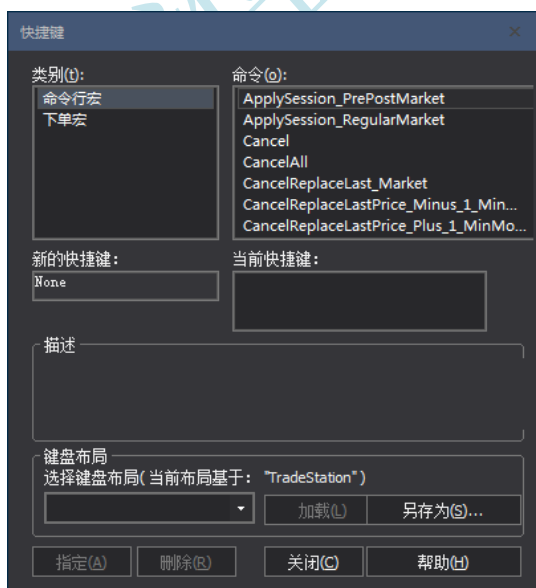
通过选择内置宏并单击“运行”按钮即可运行该内置宏。还可以通过将前面带有句点 (.) 的名称直接键入“命令行”来运行这些宏，如“.buy_mkt”。

要新建命令行宏，请单击“创建”按钮。“创建宏”向导将引导您输入宏的必要信息，包括一条或一系列命令或下单参数等。请记住：多个命令由双分号分隔 (;)。创建完宏后，通过在“命令行”中直接键入前面带点的宏名称即可运行该宏。

您还可以为宏指定快捷键或将其设置为工具栏按钮来快速运行这些宏。许多交易员通过设置快捷键实现快速下单和抢单。

您可点击“宏”对话框中的“快捷键”按钮来自定义快捷键。

在“快捷键”对话框的“类别”下选择“命令行宏”，大多数内置宏已有默认快捷键。选择右侧“命令(o)”下的任意宏，快捷键会显示在“当前快捷键”下（如果已分配快捷键）。



若要分配或更改现有快捷键，请点击“新的快捷键”下的文本框，然后在直接在键盘上按下快捷键，按下的键将出现在字段内。单击对话框底部的“指定”按钮即可保存更改。

分配快捷键后，您可以随时按下它以运行宏。

单击对话框底部的“另存为”可以保存快捷键布局，便于加载和切换。默认的快捷键保存在以“TradeStation”命名的键盘布局下，您可选中它后点击“加载”按钮进行重置。

要将宏分配至工具栏按钮，请点击菜单栏“视图 - 快捷键 - 宏命令”，在对话框中点击“工具栏”按钮，进入工具栏设置界面。

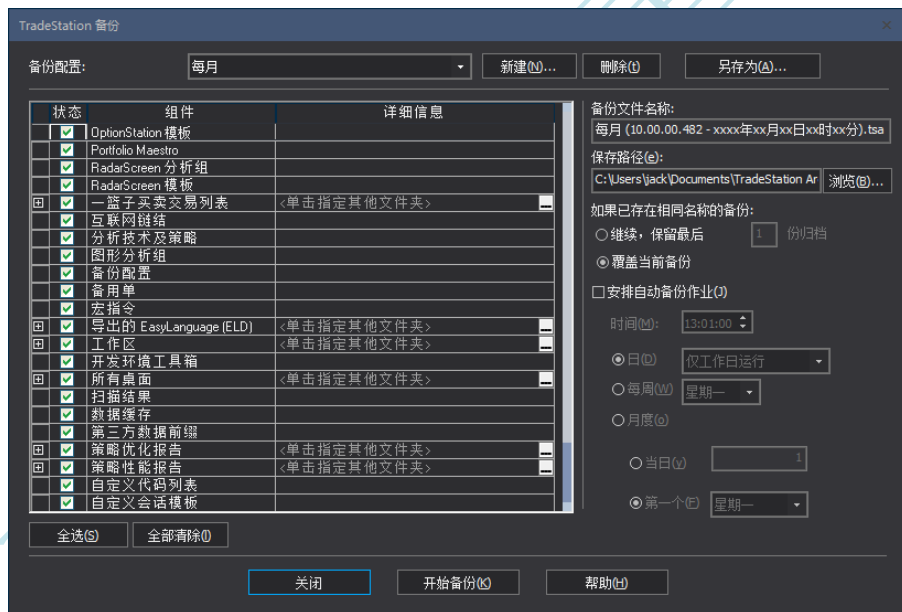
在“命令”选项卡中左侧“类别”下选择“命令行宏”，再选择“命令”下的一个宏并点击“修改按钮”，您可修改图标。

如同设置工具栏中所说的，选择了工具栏按钮的外观后，您可以单击按钮并将其直接拖动至工具栏。每次按下工具栏按钮时，都会运行宏。

5. 备份和恢复

TradeStation 的所有数据、平台设置、自行创建的策略、工作区等都是保存在本地的，备份功能可快速保存所有的自定义配置，便于您在不同的计算机之间转移这些自定义设置或在卸载重装后快速恢复之前的设置。

您可以根据需要创建备份文件，这些文件也可定期自动生成。您可点击菜单栏“文件 - 备份/恢复 TradeStation”并选择“备份 TradeStation”，然后在“TradeStation 备份”对话框中，选择您想要备份的项目。通常情况下，“数据缓存”是不需要备份的，取消该项目可以加快备份和恢复的速度。

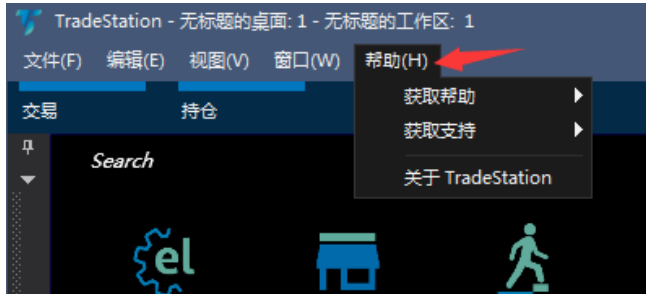


存档文件名是以备份配置的名称、TradeStation 版本号和备份时间来命名的。例如，名为“每月 (9.05.00.2582 - 2015-07-06 0910)”的存档文件，指该文件通过 TradeStation 9.5 版本于 2015 年 7 月 6 日上午 9:10 创建的“每月”备份文档。默认情况下，存档文件存储在“C:\Program Files\TradeStation Archives”目录中。您可以通过单击“浏览...”按钮选择其他位置。

要还原保存的数据，请从菜单栏“文件 - 备份/还原 TradeStation”选择“从 TradeStation 备份恢复”选项，查找您要恢复的备份存档，选择需要还原的项目。

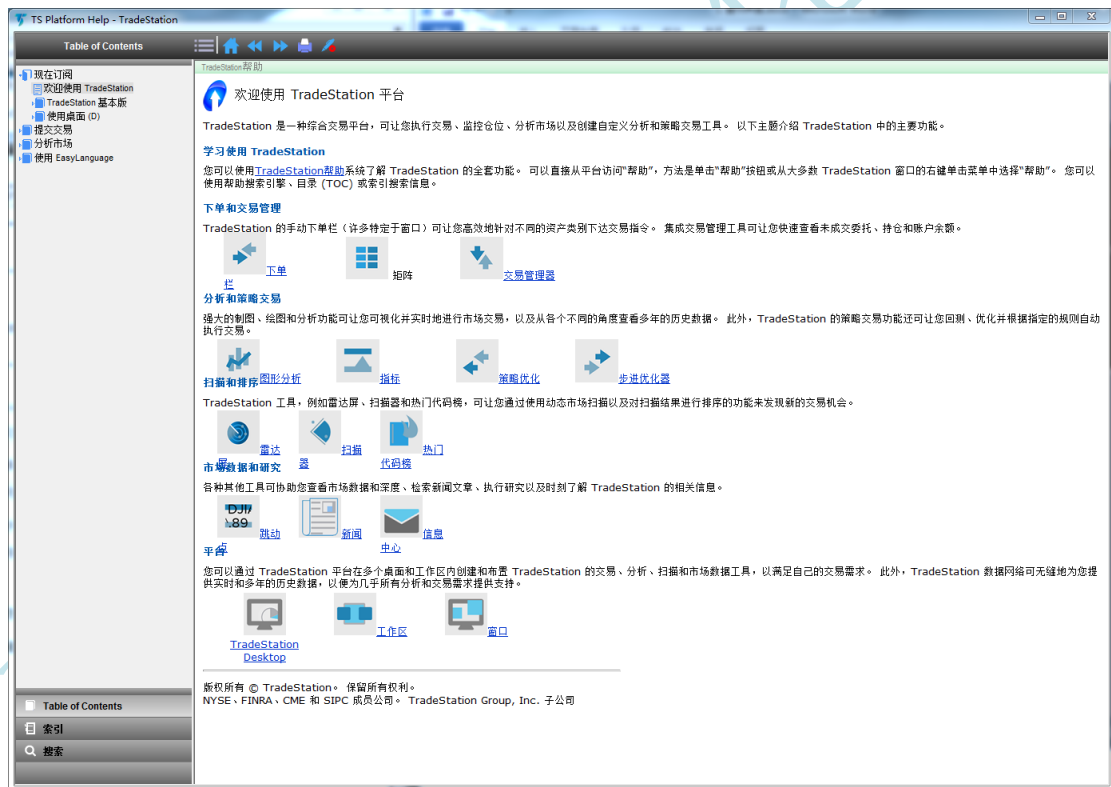
注：TradeStation 在备份或恢复时将停止数据和交易的连接并在完成后重新登录。因此，建议您在非交易时段执行备份和恢复。

6. 帮助



帮助文档是最便捷也是最完整的使用手册。您可从“帮助”菜单访问 TradeStation 平台帮助文档。帮助文档在一个单独的窗口中显示，这样您可以在使用 TradeStation 的同时查看帮助。大多数窗口、对话框、绘图工具和右键快捷菜单等都包含一个可以快速启动

“帮助”窗口并能自动打开相关主题的“帮助”按钮。此外，您还可以在 TradeStation 的任何界面使用 F1 键打开“帮助”窗口。



TradeStation 平台帮助提供了多种查找信息的方式：

- **目录：**此选项卡按类别分组主题。单击书籍图标左侧的加号以展开类别。单击减号以折叠类别。单击主题名称以查看相关的主题。
- **索引：**“索引”选项卡包括一个按字母顺序排列的术语列表。当您开始在顶部的索引窗格文本框中键入字符时，该列表将移到以这些字符开头的索引项中。在列表中选择术语以查看相关

的帮助主题。

- **搜索：**通过“搜索”选项卡，您可查找包含相应搜索信息的帮助文档。
- **收藏夹：**通过收藏夹，您可访问收藏的帮助主题或搜索信息。

东海证券量化小组